

ООО «Земельная служба»

617060, Пермский край, г. Краснокамск, ул. 50 лет Октября, 1

УТВЕРЖДЕН

Постановлением администрации
Краснокамского городского поселения
Краснокамского муниципального района
от 28.06.2017 № 644

ДОКУМЕНТАЦИЯ ПО ПЛАНИРОВКЕ ТЕРРИТОРИИ

в границах кадастрового квартала 59:07:0010608

г. Краснокамска Пермского края

Проект межевания

ПМ-57-04/2017

Директор



Питиримов В.С.

г. Краснокамск, 2017 г.

Содержание

Обозначение	Наименование	Стр.
ПМ-57-04/2017	Содержание	2
	ТЕКСТОВАЯ ЧАСТЬ	3
ПМ-57-04/2017	1. Введение	4
ПМ-57-04/2017	2. Цель разработки проекта	4
ПМ-57-04/2017	3. Исходные материалы	4
ПМ-57-04/2017	4. Анализ современного состояния территории	4
ПМ-57-04/2017	5. Перечень мероприятий по территориальному планированию, последовательность их выполнения	5
ПМ-57-04/2017	6. Характеристика планируемого развития территории	6
ПМ-57-04/2017	7. Основные показатели проекта планировки	7
ПМ-57-04/2017	8. Ведомость координат поворотных точек красных линий	7
ПМ-57-04/2017	9. Формирование земельных участков	8
	ГРАФИЧЕСКАЯ ЧАСТЬ	12
	УТВЕРЖДАЕМАЯ ЧАСТЬ	13
ПМ-57-04/2017, л.1	План красных линий, М 1:1000	14
ПМ-57-04/2017, л.2	Чертёж границ образуемых и изменяемых земельных участков, М 1:1000	15
ПМ-57-04/2017, л.3	Схема современного использования территории, М 1:500	16
	ПРИЛОЖЕНИЯ	17
Приложение 1	Постановление администрации Краснокамского городского поселения Краснокамского муниципального района Пермского края № 425 от 25.04.2017 г. «О подготовке документации по внесению изменений в проект планировки территории и проекта межевания территории в границах кадастрового квартала 59:07:0010608 г. Краснокамска Пермского края»	18
Приложение 2	Постановление администрации Краснокамского городского поселения Краснокамского муниципального района Пермского края № 163 от 22.02.2017 г. «Об утверждении проекта планировки территории и проекта межевания территории в границах кадастрового квартала 59:07:0010608 г. Краснокамска Пермского края»	21
Приложение 3	Протокол Публичных слушаний по внесению изменений в проект планировки территории и проекта межевания территории в границах кадастрового квартала 59:07:0010608 г. Краснокамска от 14.06.2017 г.	22
Приложение 4	Экспликация земельных участков (к документации утвержденной Постановлением администрации Краснокамского городского поселения Краснокамского муниципального района Пермского края № 163 от 22.02.2017 г. «Об утверждении проекта планировки территории и проекта межевания территории в границах кадастрового квартала 59:07:0010608 г. Краснокамска Пермского края»)	26

ТЕКСТОВАЯ ЧАСТЬ

1. Введение

Согласно Градостроительному кодексу Российской Федерации от 29 декабря 2004 г. N 190-ФЗ подготовка проекта планировки территории осуществляется для выделения элементов планировочной структуры, установления границ территорий общего пользования, границ зон планируемого размещения объектов капитального строительства, определения характеристик и очередности планируемого развития территории.

Документация по планировке территории разработана на основании договора № 57-Б от 21.03.2017 г., заключенного между ООО «Земельная служба» (исполнитель) и правообладателем изменяемого земельного участка Журавлевой С.В. (заказчик).

2. Цель разработки проекта

Подготовка документации по планировке территории осуществляется в целях:

- перераспределения земельного участка с кадастровым номером 59:07:0010608:1 под объектом капитального строительства и земель, находящихся в государственной или муниципальной собственности для обеспечения торгового предприятия территорией для погрузки-разгрузки товаров, парковки автотранспорта покупателей;
- изменения границ территории внутриквартальной дорожной сети, с целью обеспечения торгового предприятия возможностью подвоза товаров, проезда автотранспорта покупателей, доступа пожарной техники;
- исключения вклинивания, вкрапления, изломанности границ, чересполосицы;
- установления границ нераспределенных земельных участков, планируемых для предоставления физическим и юридическим лицам для строительства;
- постановки на кадастровый учет перераспределенных земельных участков.

3. Исходные материалы

- Задание на проектирование (приложение №1 к договору № 57-Б от 21.03.2017 г.).
- Топографическая основа М 1:500.
- Постановление администрации Краснокамского городского поселения Краснокамского муниципального района Пермского края № 939 от 09.09.2016 г. «О внесении изменений в Постановление Краснокамского городского поселения от 15 января 2013 г. № 22 «Об утверждении проектов планировки территории (в части установления красных линий) и межевания территории кадастрового квартала 59:07:0010608 в микрорайоне Центр города Краснокамска».
- Постановление администрации Краснокамского городского поселения Краснокамского муниципального района Пермского края № 1261 от 07.12.2016 г. «О подготовке документации по планировке территории в границах кадастрового квартала 59:07:0010608 г. Краснокамска Пермского края».
- Постановление администрации Краснокамского городского поселения Краснокамского муниципального района Пермского края № 163 от 22.02.2017 г. «Об утверждении проекта планировки территории и проекта межевания территории в границах кадастрового квартала 59:07:0010608 г. Краснокамска Пермского края».
- Информация из Единого государственного реестра недвижимости о земельных участках в пределах границ проектирования.

4. Анализ современного состояния территории

Проектируемая территория расположена в квартале, находящемся в центральной части г. Краснокамска. Кадастровый номер квартала 59:07:0010608. Площадь территории квартала в красных линиях - 5,83 га. Квартал ограничен с северо-западной стороны улицей Культуры, с северо-востока - проспектом Маяковского, с юго-востока - улицей Геофизиков, с юго-запада - проспектом Комсомольский.

Проектируемая территория включает земельный участок с кадастровым номером

59:07:0010608:1, смежные земельные участки с кадастровыми номерами 59:07:0010608:75, 59:07:0010608:62, 59:07:0010608:44, земельные участки (территории) находящиеся в государственной или муниципальной собственности.

Проектируемая территория ограничена земельным участком с кадастровым номером 59:07:0010608:12 (здание налоговой службы по адресу: проспект Маяковского, дом 18), существующим проездом к зданию налоговой службы (между земельным участком с кадастровым номером 59:07:0010608:56 (многоквартирный жилой дом по адресу: проспект Маяковского, дом 16 и земельным участком с кадастровым номером 59:07:0010608:44 (здание деловой, финансовой и общественной активности по адресу: проспект Маяковского, дом 20), проспектом Маяковского, территорией общего пользования (пешеходной дорожкой, расположенной в створе переулка Банковский и соединяющий проспект Маяковского с Комсомольским проспектом, совмещенной с автомобильным проездом), пешеходной зоной между зданием магазина «Хозтовары» (Журавлева С.В.) и зданием магазина «Труженик» частично совмещенной с автомобильным проездом, земельным участком с кадастровым номером 59:07:0010608:2.

Площадь участка в границах проектирования составляет 3780 кв. м.

На земельном участке с кадастровым номером 59:07:0010608:1 расположено здание магазина «Хозтовары» (Журавлева С.В.), в здании расположены два торговых зала, имеющие обособленные входные группы. Вход в один из торговых залов осуществляется с территории бывшего центрального рынка (земельный участок с кадастровым номером 59:07:0010608:75), вход в другой торговый зал осуществляется с территории находящиеся в государственной или муниципальной собственности, со стороны нежилого здания по адресу пр. Комсомольский, 20.

Проектом планировки территории и проектом межевания территории в границах кадастрового квартала 59:07:0010608 г. Краснокамска Пермского края утверждёнными Постановлением администрации Краснокамского городского поселения Краснокамского муниципального района Пермского края № 163 от 22.02.2017 г. предусмотрено изменение границ земельного участка с кадастровым номером 59:07:0010608:1 путем перераспределения с земельным участком с кадастровыми номерами 59:07:0010608:75 находящимся в муниципальной собственности. Основной задачей выполненного проекта являлось оптимизация границ и площадей земельных участков под объектами капитального строительства расположенными в границах территории бывшего центрального рынка (земельный участок с кадастровым номером 59:07:0010608:75), с целью обеспечения данных объектов беспрепятственным доступом (проходом и проездом), а так же обеспечения местом для парковки автотранспорта покупателей.

Относительно здания магазина «Хозтовары» (Журавлева С.В.) расположенного на земельном участке с кадастровым номером 59:07:0010608:1, ввиду высокой плотности застройки района расположения здания, указанные цели были решены только частично: предусмотрен подход и подъезд автотранспорта для входной группы, но не предусмотрены парковочные места для покупателей. Согласно расчетам, указанным в проекте, для данного объекта требуется 23 машиноместа. При общей потребности в машиноместах, для всех торговых объектов расположенных на территории бывшего центрального рынка - 87, проектом предусмотрено создание 70. Средняя обеспеченность объектов торговли машиноместами составляет 80%, то есть для данного объекта должно было быть предусмотрено 18 машиномест.

5. Перечень мероприятий по территориальному планированию, последовательность их выполнений

Проект планировки предусматривает сохранение существующих строений и размещение новых объектов, изменение зон общего пользования.

Изменение зон общего пользования (проездов) связано с необходимостью обеспечения существующих объектов возможностью подвоза товаров, проезда и парковки

личного транспорта покупателей, обеспечения доступа к существующим строениям пожарной техники.

Закрепление зоны общего пользования осуществляется установлением красных линий.

По результатам публичных слушаний проведенных 14 июня 2017 года на основании Постановления Администрации Краснокамского городского поселения от 10 мая 2017г. № 71 (опубликовано в официальном бюллетене органов местного самоуправления муниципального образования Краснокамское городское поселение № 18 от 11 мая 2017г и размещено на официальном Интернет-сайте Краснокамского городского поселения «www.krasnokamsk.ru»), с целью исправления технической ошибки допущенной в предыдущем проекте межевания территории, было принято решение о корректировке части красной линии (в интервале обозначенном точками 105, 106, 26), положение которой было утверждено Постановлением администрации Краснокамского городского поселения Краснокамского муниципального района Пермского края № 163 от 22.02.2017 г. «Об утверждении проекта планировки территории и проекта межевания территории в границах кадастрового квартала 59:07:0010608 г. Краснокамска Пермского края».

Новое положение части красной линии определено: от точки 125 до точки 126 по границе исходного земельного участка с кадастровым номером 59:07:0010608:75 (стене здания гаража), от точки 126 до точки 127 по границе земельного участка с кадастровым номером 59:07:0010608:62.

Вследствие проведенной корректировки положения красных линий, изменилось количество образуемых земельных участков. Из экспликации земельных участков исключен земельный участок с условным обозначением ЗУ10, так как границы данного участка, указанное в проекте, совпадают с границами земельного участка с кадастровым номером 59:07:0010608:62, сведения о которых внесены в ЕГРН. А так же значение площади земельного участка с условным обозначением ЗУ13.

Сведения о земельных участках, образуемых путем перераспределения земельных участков 59:07:0010608:1, 59:07:0010608:2, 59:07:0010608:4, 59:07:0010608:47, 59:07:0010608:63, 59:07:0010608:73, 59:07:0010608:74, 59:07:0010608:75 по результатам выполненной корректировки, представлены в приложении № 4.

Проектом не предусматривается изменение существующей инженерной инфраструктуры.

Инженерная подготовка территории предполагает частичный снос металлического забора из сетки «рабица», снос одного дерева. Вертикальная планировка поверхности земли заключается в создании необходимых продольных уклонов по устраиваемым проездам, для отвода дождевых и талых вод.

Территория проектирования, с учетом целевого назначения существующих объектов и проектируемых объектов, разделяется на функциональные зоны:

- зоны существующих объектов торговли;
- зона существующих объектов деловой, финансовой и общественной активности;
- зона для лоточной торговли, размещения временных павильонов розничной торговли и обслуживания населения;
- участки для эксплуатации гаражей;
- зоны планируемых территорий общего пользования.

6. Характеристика проектируемой территории

№ п/п	Наименование показателя	Единица измерения	Значение
1	Территория		
1.1	Площадь перераспределяемой территории	га	0.3780
1.2	Территории существующих объектов торговли	га	0.1284
1.3	Территория существующих объектов деловой, финансовой и общественной активности	га	0.1298
1.4	Территории для эксплуатации гаражей	га	0.0034

№ п/п	Наименование показателя	Единица измерения	Значение
1.5	Планируемые территории общего пользования	га	0.0881
1.6	Плотность застройки	тыс. м2/га	4.15
2	Объекты транспортной инфраструктуры		
2.1	Улично-дорожная сеть	км	0.022
3	Объекты инженерной инфраструктуры		
3.1	Водоснабжение	км	-
3.2	Водоотведение	км	-
3.3	Теплоснабжение	км	-
3.4	Электроснабжение	км	-
3.5	Газоснабжение	км	-
3.6	Связь	км	-

7. Основные показатели проекта межевания

№ п/п	Наименование показателя	Единица измерения	Современное состояние	Расчетный срок
1	Территория			
1.1	Перераспределяемая территория	га	0.3780	-
1.2	Площадь сформированных земельных участков	га	-	0.3780
2	Транспортная инфраструктура			
2.1	Протяженность внутриквартальной улично-дорожной сети	км	-	0.022

8. Ведомость координат поворотных точек красных линий

№ точки	Координата X	Координата Y	№ точки	Координата X	Координата Y
108	526006.04	2203312.47	150	525910.86	2203298.14
109	525967.65	2203335.49	151	525903.18	2203285.26
110	525951.12	2203345.4	152	525878.62	2203299.89
111	525901.46	2203375.83	153	525875.19	2203299.02
112	525895.04	2203380.8	154	525864.38	2203280.87
113	525875.44	2203392.45	155	525862.27	2203277.34
114	525865.21	2203397.64	156	525846.03	2203287.01
115	525861.83	2203395.91	157	525831.98	2203263.44
116	525855.69	2203399.69	158	525826.98	2203255.05
117	525840.44	2203409.07	159	525812.02	2203251.26
118	525837.87	2203404.88	160	525804.56	2203238.74
119	525827.81	2203388.45	161	525790.91	2203216.45
120	525834.62	2203384.27	162	525792.8	2203215.33
121	525847.47	2203376.35	163	525784.92	2203201.98
122	525842.17	2203372.57	164	525900.2	2203133.99
123	525824.69	2203383.32	108	526006.04	2203312.47
124	525821.59	2203378.26			
125	525817.35	2203371.63	165	525828.94	2203416.14
126	525828.60	2203364.64	166	525764.11	2203454.69
127	525827.09	2203362.22	167	525742.05	2203417.18
128	525830.88	2203359.85	168	525702.18	2203349
129	525827.73	2203354.67	169	525691.72	2203340
130	525824.78	2203356.48	170	525671.17	2203303.17
131	525812.13	2203364.26	171	525673.2	2203300
132	525810.82	2203362.2	172	525658.71	2203275.14
133	525802.66	2203349.29	173	525691.54	2203255.74
134	525799.99	2203345.05	174	525700.28	2203250.61
135	525791.53	2203331.71	175	525739.24	2203228.44
136	525792.71	2203326.91	176	525774.02	2203208.41
137	525834.8	2203301.84	177	525779.25	2203209.46
138	525846.13	2203320.46	178	525798.71	2203242.6
139	525840.53	2203323.87	179	525807.49	2203257.33

№ точки	Координата X	Координата Y	№ точки	Координата X	Координата Y
140	525844.26	2203329.99	180	525822.45	2203261.12
141	525852.37	2203324.97	181	525840.01	2203290.6
142	525848.7	2203318.94	182	525785.9	2203322.82
143	525837.38	2203300.31	183	525777.84	2203327.28
144	525857.25	2203288.46	184	525789.68	2203347.92
145	525864.1	2203290.2	185	525788.86	2203348.41
146	525876.07	2203310.27	186	525795.65	2203359.77
147	525884.05	2203305.32	187	525795.33	2203359.95
148	525894.11	2203299.33	165	525828.94	2203416.14
149	525897.98	2203305.82			

9. Формирование земельных участков

Размеры земельных участков для объектов, расположенных на проектируемой территории, определены по фактическим границам используемых земельных участков, с учетом обеспечения данных объектов беспрепятственным доступом (проходом и проездом).

9.1. Экспликация земельных участков

№ ЗУ	Адрес	Площадь, кв.м	Вид разрешенного использования	Способ формирования земельного участка
ЗУ-1	Пермский край, г. Краснокамск, проспект Маяковского, д. 18а	1284	Для торговой деятельности	Образуется путем перераспределения земельного участка 59:07:0010608:1, 59:07:0010608:75 и земель, находящихся в государственной или муниципальной собственности
ЗУ-2	г. Краснокамск, проспект Маяковского, дом 20	959	Обеспечение внутреннего правопорядка	Образуется путем перераспределения земельного участка 59:07:0010608:44 и земель, находящихся в государственной или муниципальной собственности
ЗУ-3	г. Краснокамск, проспект Маяковского, дом 20	329	Деловое управление	Образуется из земель, находящихся в государственной или муниципальной собственности
ЗУ-4	проспект Маяковского, инд. гараж во дворе дома N 20	70	Для эксплуатации гаража	Образуется из земель, находящихся в государственной или муниципальной собственности
:62	г. Краснокамск, на территории центрального рынка	82	Для торговой деятельности	По данным ЕГРН 59:07:0010608:62
:14	проспект Маяковского, инд. гараж во дворе дома N 20	34	Для эксплуатации гаража	Уточнение границ и площади земельного участка

9.2. Таблица геоанных по формируемым земельным участкам

№ п/п	Имя точки	X, м	Y, м	Угол поворота	Дирекцион. угол	S, м
:ЗУ1						
1	219	525 865,15	2 203 370,20	269° 59,2'	149° 16,4'	18,31
2	220	525 849,41	2 203 379,55	269° 28,8'		
3	121	525 847,47	2 203 376,35	156° 46,8'	238° 45,3'	3,74
4	122	525 842,17	2 203 372,57	203° 5,9'	215° 32,0'	6,51
5	223	525 839,64	2 203 368,42	179° 33,0'	238° 37,9'	4,86
					238° 10,9'	10,36

№ п/п	Имя точки	X, м	Y, м	Угол поворота	Дирекцион. угол	S, м
:ЗУ1						
6	257	525 834,18	2 203 359,62	90° 27,2'		
					148° 38,1'	2,94
7	256	525 831,67	2 203 361,15	269° 48,5'		
					238° 26,6'	1,49
8	128	525 830,89	2 203 359,88	180° 8,5'		
					238° 35,0'	6,08
9	129	525 827,72	2 203 354,69	90° 4,9'		
					148° 39,9'	3,44
10	130	525 824,78	2 203 356,48	269° 59,5'		
					238° 39,4'	19,65
11	210	525 814,56	2 203 339,70	270° 34,9'		
					329° 14,2'	3,42
12	211	525 817,50	2 203 337,95	179° 25,4'		
					328° 39,7'	2,10
13	212	525 819,29	2 203 336,86	179° 58,1'		
					328° 37,8'	24,88
14	139	525 840,53	2 203 323,91	269° 53,0'		
					58° 30,8'	7,14
15	140	525 844,26	2 203 330,00	179° 49,0'		
					58° 19,8'	3,62
16	215	525 846,16	2 203 333,08	180° 13,2'		
					58° 33,0'	8,09
17	216	525 850,38	2 203 339,98	269° 55,8'		
					148° 28,8'	3,00
18	217	525 847,82	2 203 341,55	90° 7,4'		
					58° 36,2'	22,67
19	218	525 859,63	2 203 360,90	180° 41,0'		
					59° 17,2'	10,81
1	219	525 865,15	2 203 370,20	269° 59,2'		

№ п/п	Имя точки	X, м	Y, м	Угол поворота	Дирекцион. угол	S, м
:ЗУ2						
1	112	525 895,04	2 203 380,80	268° 36,5'		
					149° 16,4'	22,80
2	113	525 875,44	2 203 392,45	183° 49,6'		
					153° 6,0'	11,47
3	114	525 865,21	2 203 397,64	233° 59,9'		
					207° 5,9'	3,79
4	115	525 861,83	2 203 395,91	242° 36,9'		
					269° 42,8'	3,34
5	228	525 861,82	2 203 392,57	149° 2,8'		
					238° 45,7'	1,83
6	227	525 860,87	2 203 391,00	89° 53,8'		
					148° 39,5'	4,12
7	226	525 857,35	2 203 393,15	271° 3,3'		
					239° 42,8'	15,74

№ п/п	Имя точки	X, м	Y, м	Угол поворота	Дирекцион. угол	S, м
:3У2						
8	220	525 849,41	2 203 379,55	269° 33,6'		
9	219	525 865,15	2 203 370,20	180° 0,8'	329° 16,4'	18,31
10	198	525 876,14	2 203 363,67	89° 58,7'	329° 17,2'	12,78
11	199	525 873,28	2 203 358,86	271° 30,8'	239° 15,9'	5,60
12	200	525 879,09	2 203 355,61	208° 0,2'	330° 46,7'	6,66
13	202	525 880,03	2 203 355,59	199° 18,1'	358° 46,9'	0,94
14	203	525 880,52	2 203 355,75	194° 26,5'	18° 5,0'	0,52
15	188	525 881,21	2 203 356,19	208° 8,4'	32° 31,5'	0,82
1	112	525 895,04	2 203 380,80	268° 36,5'	60° 39,9'	28,23

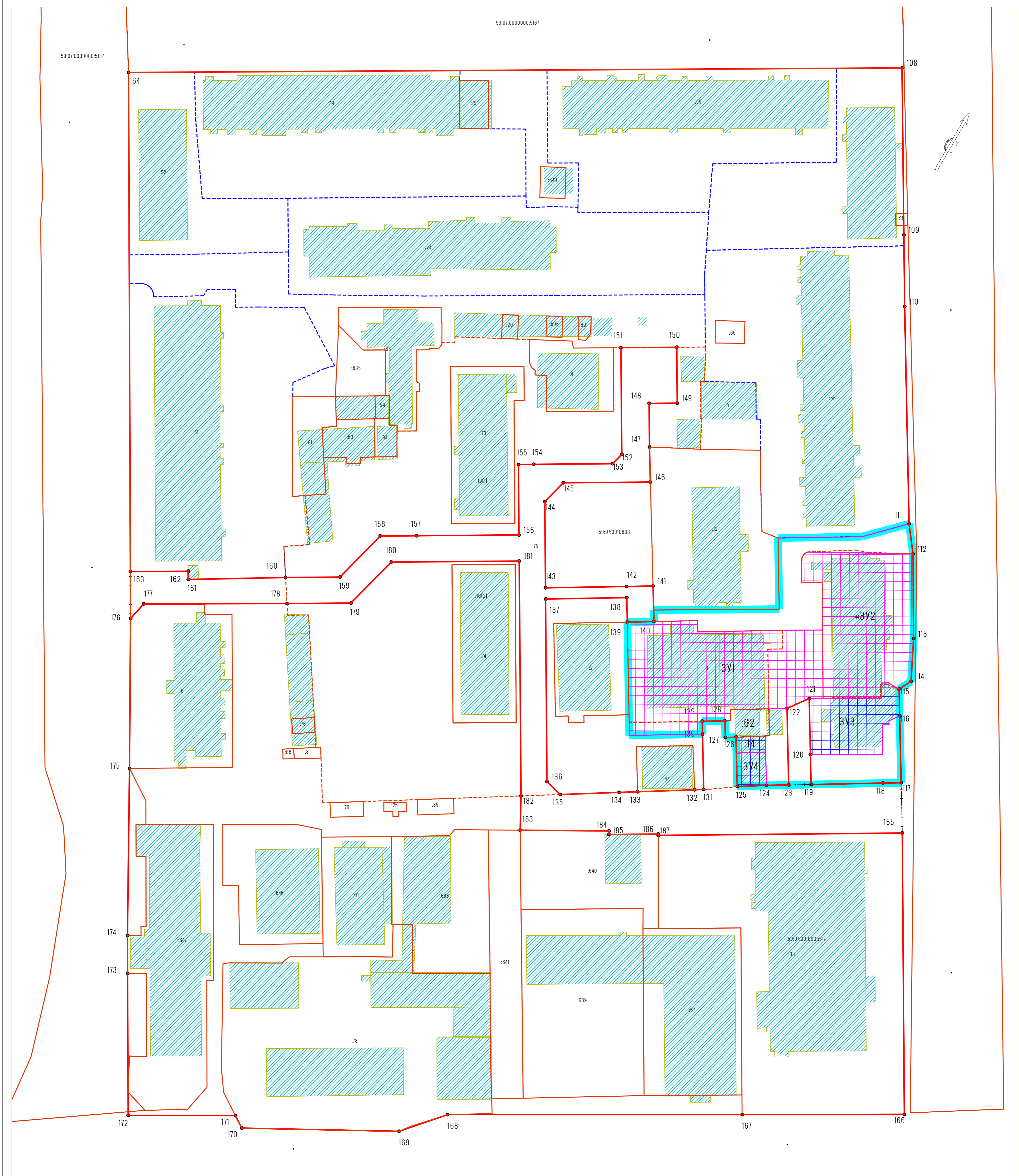
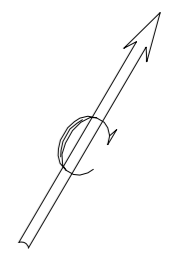
№ п/п	Имя точки	X, м	Y, м	Угол поворота	Дирекцион. угол	S, м
:3У3						
1	115	525 861,83	2 203 395,91	238° 41,8'		
2	116	525 855,69	2 203 399,69	247° 2,2'	148° 24,6'	7,21
3	232	525 853,11	2 203 397,85	113° 1,9'	215° 26,7'	3,16
4	233	525 852,21	2 203 398,41	270° 17,0'	148° 28,7'	1,06
5	234	525 851,26	2 203 396,84	90° 15,0'	238° 45,7'	1,83
6	237	525 844,45	2 203 400,93	270° 26,5'	149° 0,7'	7,94
7	120	525 834,62	2 203 384,27	268° 54,7'	239° 27,2'	19,35
8	121	525 847,47	2 203 376,35	270° 23,3'	328° 21,9'	15,09
9	220	525 849,41	2 203 379,55	180° 57,6'	58° 45,3'	3,74
10	226	525 857,35	2 203 393,15	88° 56,7'	59° 42,8'	15,74
11	227	525 860,87	2 203 391,00	270° 6,2'	328° 39,5'	4,12
12	228	525 861,82	2 203 392,57	210° 57,2'	58° 45,7'	1,83
					89° 42,8'	3,34

№ п/п	Имя точки	X, м	Y, м	Угол поворота	Дирекцион. угол	S, м
:3У3						
1	115	525 861,83	2 203 395,91	238° 41,8'		

№ п/п	Имя точки	X, м	Y, м	Угол поворота	Дирекцион. угол	S, м
:3У4						
1	245	525 829,18	2 203 373,49	270° 18,4'		
2	124	525 821,59	2 203 378,26	269° 32,9'	147° 51,1'	8,96
3	125	525 817,35	2 203 371,63	270° 45,1'	237° 24,0'	7,87
4	248	525 824,98	2 203 366,89	269° 23,6'	328° 9,1'	8,98
1	245	525 829,18	2 203 373,49	270° 18,4'	57° 32,7'	7,82

ГРАФИЧЕСКАЯ ЧАСТЬ

УТВЕРЖДАЕМАЯ ЧАСТЬ



ВЕДОМОСТЬ КООРДИНАТ ПОВОРОТНЫХ ТОЧЕК КРАСНЫХ ЛИНИЙ

№ точки	Координата X	Координата Y
108	526006.04	2203312.47
109	525967.65	2203335.49
110	525951.12	2203345.40
111	525901.46	2203375.83
112	525895.04	2203380.80
113	525875.44	2203392.45
114	525865.21	2203397.64
115	525861.83	2203395.91
116	525855.69	2203399.69
117	525840.44	2203409.07
118	525837.87	2203404.88
119	525827.81	2203388.45
120	525834.62	2203384.27
121	525847.47	2203376.35
122	525842.17	2203372.57
123	525824.69	2203383.32
124	525821.59	2203378.26
125	525817.35	2203371.63
126	525828.60	2203364.64
127	525827.09	2203362.22
128	525830.88	2203359.85
129	525827.73	2203354.67
130	525824.78	2203356.48
131	525812.13	2203364.26
132	525810.82	2203362.20
133	525802.66	2203349.29
134	525799.99	2203345.05
135	525791.53	2203331.71
136	525792.71	2203326.91

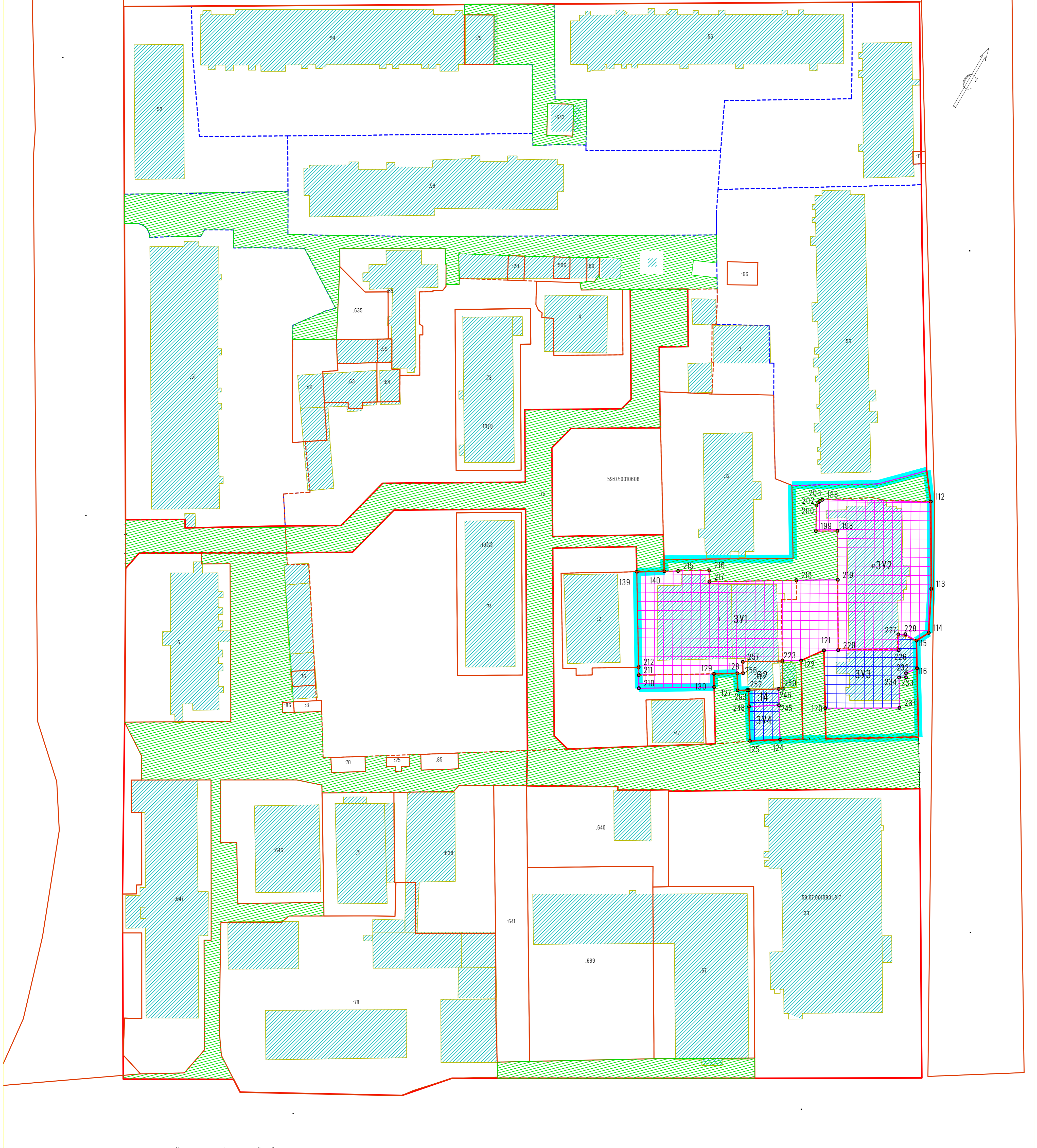
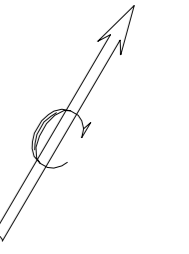
№ точки	Координата X	Координата Y
137	525834.80	2203301.84
138	525846.13	2203320.46
139	525840.53	2203323.87
140	525844.26	2203329.99
141	525852.37	2203324.97
142	525848.70	2203318.94
143	525837.38	2203300.31
144	525857.25	2203288.46
145	525864.10	2203290.20
146	525876.07	2203310.27
147	525884.05	2203305.32
148	525894.11	2203299.33
149	525897.98	2203305.82
150	525910.86	2203298.14
151	525903.18	2203285.26
152	525878.62	2203299.89
153	525875.19	2203299.02
154	525864.38	2203280.87
155	525862.27	2203277.34
156	525846.03	2203287.01
157	525831.98	2203263.44
158	525826.98	2203255.05
159	525812.02	2203251.26
160	525804.56	2203238.74
161	525790.91	2203216.45
162	525792.80	2203215.33
163	525784.92	2203201.98
164	525900.20	2203133.99
165	526006.04	2203312.47

№ точки	Координата X	Координата Y
165	525828.94	2203416.14
166	525764.11	2203454.69
167	525742.05	2203417.18
168	525702.18	2203349.00
169	525691.72	2203340.00
170	525671.17	2203303.17
171	525673.20	2203300.00
172	525658.71	2203275.14
173	525691.54	2203255.74
174	525700.28	2203259.61
175	525739.24	2203228.44
176	525774.02	2203208.41
177	525779.25	2203209.46
178	525798.71	2203242.60
179	525807.49	2203257.33
180	525822.45	2203261.12
181	525840.01	2203290.60
182	525785.90	2203222.82
183	525777.84	2203227.28
184	525789.68	2203347.92
185	525788.86	2203348.41
186	525795.65	2203359.77
187	525795.33	2203359.95
165	525828.94	2203416.14

Служебные обозначения:

- земельные участки по проекту межевания под многоквартирными жилыми домами
- аннулируемый участок существующих красных линий, утвержденных Постановлением администрации Краснокамского городского поселения от 07.12.2016 г. № 1261
- проектируемый участок красных линий
- номер участка на плане
- кадастровый номер участка
- обозначение поворотной точки красных линий
- границы проектируемой территории
- проектируемые земельные участки
- реформируемые земельные участки
- многоквартирные жилые дома, здания, сооружения

Изм.		Колучи	Лист	№ док.	Подп.	Дата	ПМ-57-04/2017 Документация на планировку территории в границах кадастрового квартала 59:07:0010608 г. Краснокамска Пермского края Проект межевания территории			
Директор	Планировщик	В.В.	06.2017				Утверждаемая часть	Страница	Лист	Листов
Составил	Андреева Г.В.	06.2017					План красных линий Масштаб 1:500	ПМ	1	3
Проверил	Планировщик	В.В.	06.2017					000 "Земельная служба"		



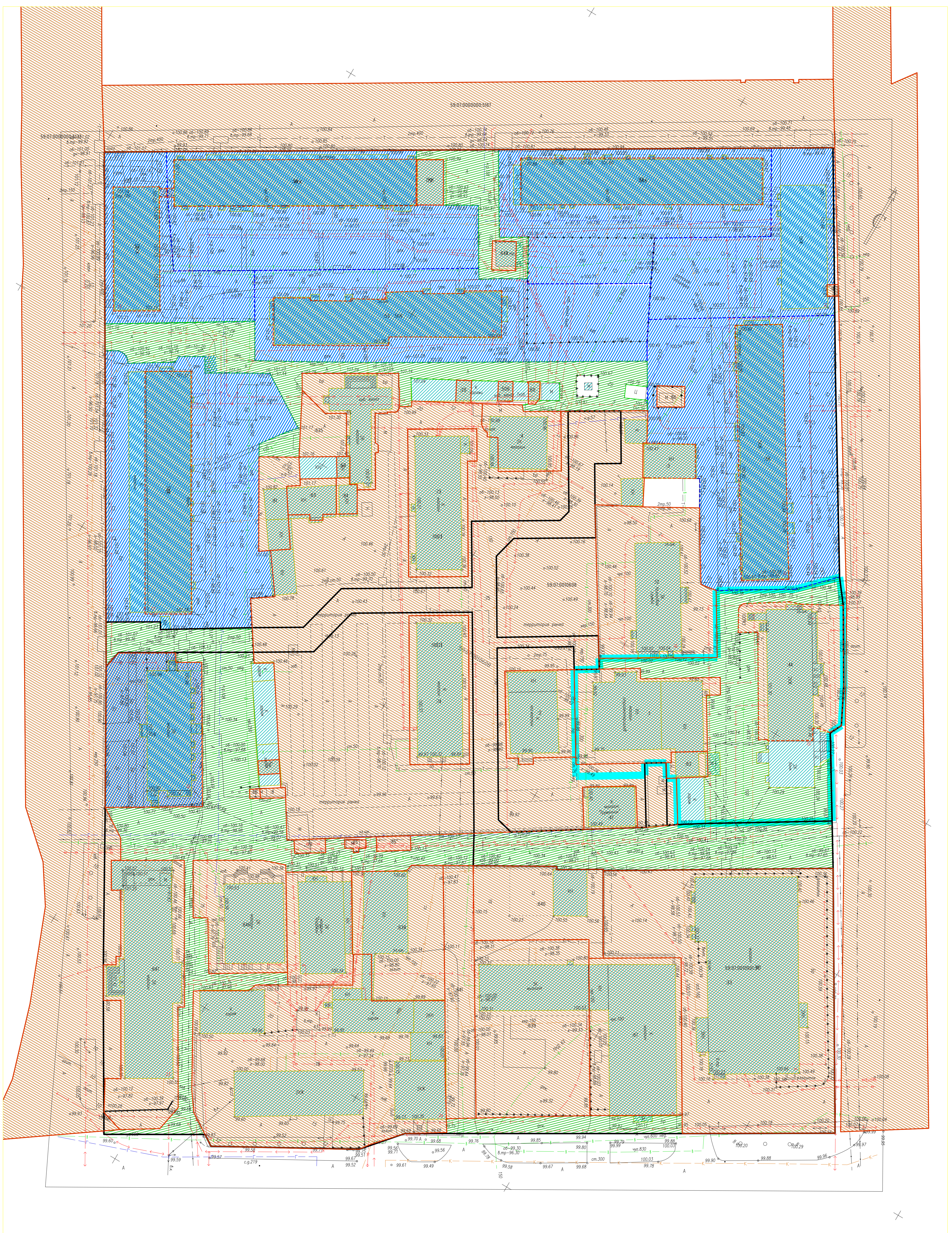
Каталог координат углов поворота границ земельного участка

№ п/п	Имя точки	X, м	Y, м	Угол поворота	Дирекцион. угол	S, м
1	219	525 865,15	2 203 370,20	269° 59,2'		
2	220	525 849,41	2 203 379,55	269° 28,8'	149° 16,4'	18,31
3	121	525 847,47	2 203 376,35	156° 46,8'	238° 45,3'	3,74
4	122	525 842,17	2 203 372,57	203° 5,9'	215° 32,0'	6,51
5	223	525 839,64	2 203 368,42	179° 33,0'	238° 37,9'	4,80
6	257	525 834,18	2 203 359,62	90° 27,2'	238° 10,9'	10,36
7	256	525 831,67	2 203 361,15	269° 48,5'	148° 38,1'	2,94
8	128	525 830,89	2 203 359,88	180° 4,5'	238° 26,0'	1,49
9	129	525 827,72	2 203 354,69	90° 4,9'	238° 35,0'	6,08
10	130	525 824,78	2 203 356,48	269° 59,5'	148° 39,9'	3,44
11	210	525 814,56	2 203 339,70	270° 34,9'	238° 39,4'	19,65
12	211	525 817,50	2 203 337,95	179° 25,4'	329° 14,2'	3,42
13	212	525 819,29	2 203 336,86	179° 58,1'	328° 37,8'	24,88
14	139	525 840,53	2 203 323,91	269° 53,0'	58° 30,8'	7,14
15	140	525 844,26	2 203 330,00	179° 49,0'	58° 19,8'	3,62
16	215	525 846,16	2 203 333,08	180° 13,2'	58° 33,0'	8,09
17	216	525 850,38	2 203 339,98	269° 53,8'	148° 28,8'	3,60
18	217	525 847,82	2 203 341,55	90° 7,4'	58° 36,2'	22,67
19	218	525 859,63	2 203 360,90	180° 41,0'	59° 17,2'	10,81
20	219	525 865,15	2 203 370,20	269° 59,2'		
№ п/п	Имя точки	X, м	Y, м	Угол поворота	Дирекцион. угол	S, м
1	112	525 895,04	2 203 380,80	268° 36,5'	149° 16,4'	22,80
2	113	525 875,44	2 203 392,45	183° 49,6'	153° 6,0'	11,47
3	114	525 865,21	2 203 397,64	223° 49,9'	207° 5,9'	3,79
4	115	525 861,83	2 203 395,91	242° 36,9'	269° 42,8'	3,34
5	228	525 861,82	2 203 392,57	149° 2,8'	238° 45,7'	1,83
6	227	525 860,87	2 203 391,00	89° 53,8'	148° 39,4'	4,12
7	226	525 857,35	2 203 393,15	271° 3,3'	239° 42,8'	15,74
8	220	525 849,41	2 203 379,55	269° 33,0'	329° 16,4'	18,31
9	219	525 865,15	2 203 370,20	180° 0,8'	329° 17,2'	12,78
10	198	525 876,14	2 203 363,67	89° 58,7'	239° 15,9'	5,60
11	199	525 873,28	2 203 358,86	271° 30,8'	330° 46,7'	0,66
12	200	525 879,09	2 203 355,61	208° 0,2'	338° 46,9'	0,94
13	202	525 880,03	2 203 355,99	199° 18,1'	18° 5,0'	0,52
14	203	525 880,52	2 203 355,75	194° 26,5'	32° 31,5'	0,82
15	188	525 881,21	2 203 356,19	208° 8,4'	60° 39,9'	28,23
1	112	525 895,04	2 203 380,80	268° 36,5'		

Условные обозначения:

- земельные участки по проекту межевания под многоквартирными жилыми домами
- оцифрованный участок существующих красных линий, утвержденных Постановлением администрации Краснокамского городского поселения от 07.12.2016 г. № 126/1
- проектируемый участок красных линий
- 3V5 номер участка на плане
- :55 кадастровый номер участка
- границы проектируемой территории
- проектируемые земельные участки
- переформируемые земельные участки
- многоквартирные жилые дома, здания, сооружения
- территория общего пользования

Изм.				Колучи				Лист № док.				Подп.				Дата			
ПМ-57-04/2017																			
Документация по планировке территории в границах кадастрового квартала 59:07.0010608 г. Краснокамска Пермского края																			
Проект межевания территории																			
Утверждаемая часть																			
Чертеж границ образуемых и изменяемых земельных участков																			
Масштаб 1:500																			
Стадия				Лист				Листов											
ПМ				2				3											
Директор				Путырков В.В.				06.2017											
Составил				Андреева Г.В.				06.2017											
Проверил				Путырков В.В.				06.2017											



Условные обозначения:

- земельные участки, прошедшие кадастровый учет
- земельные участки по проекту межевания под многоквартирными жилыми домами
- существующие красные линии
- кадастровый номер земельного участка
- территория общего пользования
- многоквартирные жилые дома, здания, сооружения
- границы проектируемой территории

.
N
N

		ПМ-57-04/2017		
		Документация по планировке территории в границах кадастрового квартала 59.07.0010608 г. Краснокамск Пермского края		
		Проект межевания территории		
Изм.	Колуч.	Лист	№ док.	Подп.
				Дата
Директор	Путькина В.			06.2017
Составил	Андреева Г.В.			06.2017
Проверил	Путькина В.С.			06.2017
		Обосновывающие материалы		
		Стандия	Лист	Листов
		ПМ	3	3
		ООО "Земельная служба"		
		Масштаб 1500		

ПРИЛОЖЕНИЯ



ПОСТАНОВЛЕНИЕ
АДМИНИСТРАЦИИ
КРАСНОКАМСКОГО ГОРОДСКОГО ПОСЕЛЕНИЯ
КРАСНОКАМСКОГО МУНИЦИПАЛЬНОГО РАЙОНА
ПЕРМСКОГО КРАЯ

25.04.2017

№ 425

О подготовке документации по внесению изменений в проект планировки территории и проект межевания территории в границах кадастрового квартала 59:07:0010608 г. Краснокамска Пермского края

В соответствии со статьями 8, 41, 42, 43, 45, 46 Градостроительного кодекса Российской Федерации, на основании заявления Журавлевой С.В. в целях перераспределения земельного участка с кадастровым номером 59:07:0010608:1 под объектом капитального строительства и земель, находящихся в государственной или муниципальной собственности для обеспечения торгового предприятия территорией для погрузки-разгрузки товаров, парковки автомобилей

Администрация постановляет:

1. Журавлевой С.В. за счет собственных средств осуществить подготовку документации по внесению изменений в проект планировки территории и проект межевания застроенной территории кадастрового квартала 59:07:0010608 г. Краснокамска Пермского края, согласно приложенной схемы границ проектирования к настоящему постановлению.

2. Физические или юридические лица в двухнедельный срок с момента официального опубликования настоящего Постановления вправе представить в Комитет имущественных отношений и землепользования администрации Краснокамского городского поселения предложения о порядке, сроках подготовки и содержании документации по планировке территории, указанной в пункте 1 настоящего Постановления.

3. Постановление подлежит опубликованию в Официальном бюллетене органов местного самоуправления муниципального образования Краснокамское городское поселение.

4. Разместить постановление на официальном интернет-сайте Краснокамского городского поселения www//krasnokamsk.ru.

5. Настоящее Постановление вступает в силу с момента официального опубликования, за исключением пункта 3, который вступает в силу с момента подписания настоящего Постановления.

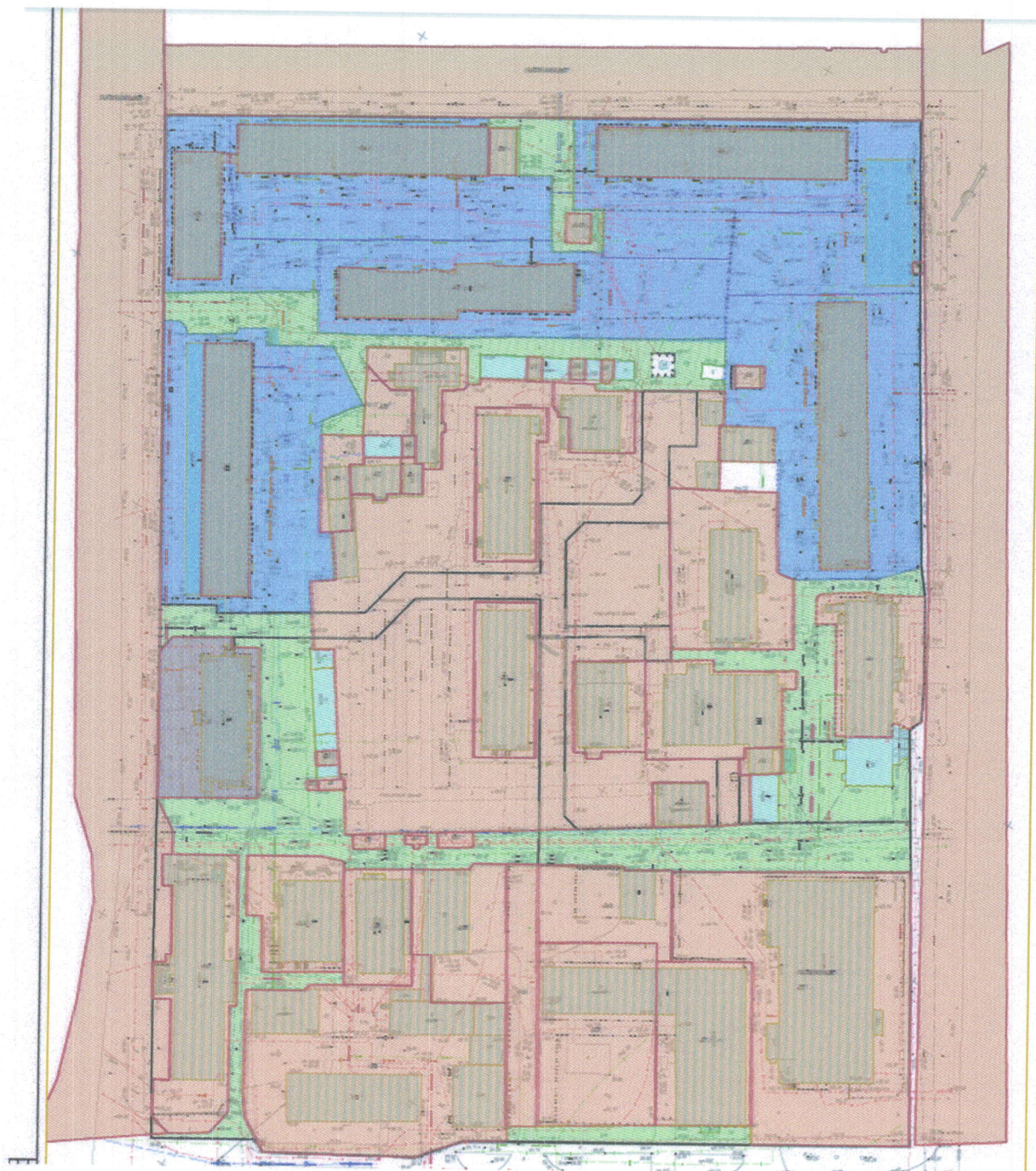
6. Контроль за исполнением постановления возложить на председателя Комитета имущественных отношений и землепользования администрации Краснокамского городского поселения (А.В.Лебедев).



Ю.А.Потапова

Приложение к постановлению
от 25.04.2014 № 425

Схема границ проектирования





ПОСТАНОВЛЕНИЕ
АДМИНИСТРАЦИИ
КРАСНОКАМСКОГО ГОРОДСКОГО ПОСЕЛЕНИЯ
КРАСНОКАМСКОГО МУНИЦИПАЛЬНОГО РАЙОНА
ПЕРМСКОГО КРАЯ

22.02.2017

№ 163

Об утверждении проекта планировки территории и проекта межевания территории в границах кадастрового квартала 59:07:0010608 г. Краснокамска Пермского края

На основании ст. 8,42,43,45,46,57 Градостроительного кодекса Российской Федерации, с учетом протокола публичных слушаний 10 февраля 2017 года и заключения о результатах публичных слушаний от 10 февраля 2017 года

Администрация постановляет:

1. Утвердить прилагаемые:

1.1. проект планировки территории в границах кадастрового квартала 59:07:0010608 города Краснокамска Пермского края;

1.2. проект межевания территории в границах кадастрового квартала 59:07:0010608 города Краснокамска Пермского края.

2. Опубликовать постановление и проект планировки территории и проект межевания территории в границах кадастрового квартала в **Официальном бюллетене органов местного самоуправления муниципального образования Краснокамское городское поселение** и разместить его на официальном Интернет-сайте Администрации Краснокамского городского поселения

3. Контроль за исполнением постановления возложить на Комитет имущественных отношений и землепользования (А.В.Лебедев).

Глава Краснокамского городского поселения – глава администрации Краснокамского городского поселения



Ю.А.Потапова

Протокол

Публичных слушаний по внесению изменений в проект планировки территории и проект межевания территории в границах кадастрового квартала 59:07:0010608 г. Краснокамска.

Дата проведения: 14 июня 2017г.

Место проведения: г.Краснокамск,
пр.Маяковского,11, администрации
КМР, актовый зал

Время проведения: 13.00

Председательствующий – Глава Краснокамского городского поселения глава администрации Краснокамского городского поселения Ю.А.Потапова.

Участники публичных слушаний: Комиссия по подготовке проекта правил землепользования и застройки Краснокамского городского поселения – 4 человека, исполнитель проекта 1 человек, жители 6 человек.

Решение о проведении публичных слушаний: Постановление Администрации Краснокамского городского поселения от 10 мая 2017г. № 471, опубликовано в официальном бюллетене органов местного самоуправления муниципального образования Краснокамское городское поселение № 18 от 11.05.2017г

Предложения и замечания по проекту в Комиссию не поступали.

ПОВЕСТКА ДНЯ:

1. Выступление исполнителя проекта Директора ООО «Земельная служба» В.С.Питиримова о выносимом на публичные слушания проекте планировки территории и проекте межевания территории кадастрового квартала 59:07:0010608 г. Краснокамска.

2. Выступление участников публичных слушаний по существу проекта.

Председательствующий – Ю.А.Потапова открывает собрание:

Для обсуждения предлагаю следующий регламент:

1. Выступление исполнителя проекта Вячеслава Семеновича Питиримова о выносимом на публичные слушания проекта планировки территории и проекта межевания территории кадастрового квартала 59:07:0010608 г. Краснокамска. (10 мин).

2. Выступление участников публичных слушаний по существу проекта (2 мин).

В период опубликования сообщения о проведении публичных слушаний замечания и предложения не поступали.

В период проведения публичных слушаний поступило предложения от председателя Комитета имущественных отношений и территориального планирования администрации Краснокамского муниципального района В.В.Трусова, включить в повестку слушаний вопрос - «О внесении изменений в проект планировки территории и проект межевания территории кадастрового квартала 59:07:0010608 г. Краснокамска Пермского края», утвержденный постановлением администрации Краснокамского городского поселения №163 от 22 февраля 2017г., в отношении земельного участка ООО «Старт», пр. Маяковского, во дворе дома №20 (гараж).

По первому вопросу предоставлено слово к разработчику проекта Вячеславу Семеновичу Питиримову, директору ООО «Земельная служба», который дал следующие пояснения:

Согласно Градостроительному кодексу Российской Федерации подготовка проекта планировки территории осуществляется для выделения элементов планировочной структуры, установления границ территорий общего пользования, границ зон планируемого размещения объектов капитального строительства, определения характеристик и очередности планируемого развития территории.

Документация по планировке территории разработана на основании договора № 57-Б от 21.03.2017 г., заключенного между ООО «Земельная служба» (исполнитель) и правообладателем изменяемого земельного участка Журавлевой С.В. (заказчик).

Подготовка документации по планировке территории осуществляется в целях:

- перераспределения земельного участка с кадастровым номером 59:07:0010608:1 под объектом капитального строительства и земель, находящихся в государственной или муниципальной собственности для обеспечения торгового предприятия территорией для погрузки-разгрузки товаров, парковки автотранспорта покупателей;
- изменения границ территории внутриквартальной дорожной сети, с целью обеспечения торгового предприятия возможностью подвоза товаров, проезда автотранспорта покупателей, доступа пожарной техники;
- исключения вклинивания, вкрапления, изломанности границ, чересполосицы;
- установления границ нераспределенных земельных участков, планируемых для предоставления физическим и юридическим лицам для строительства;
- постановки на кадастровый учет перераспределенных земельных участков.

Проектируемая территория расположена в квартале, находящемся в центральной части г. Краснокамска. Кадастровый номер квартала 59:07:0010608. Площадь территории квартала в красных линиях - 5,83 га.

Проектируемая территория ограничена земельным участком с кадастровым номером 59:07:0010608:12 (здание налоговой службы по адресу: проспект Маяковского, дом 18), существующим проездом к зданию налоговой службы (между земельным участком с кадастровым номером 59:07:0010608:56 (многоквартирный жилой дом по адресу: проспект Маяковского, дом 16, и земельным участком с кадастровым номером 59:07:0010608:44 (здание деловой, финансовой и общественной активности по адресу: проспект Маяковского, дом 20), проспектом Маяковского, территорией общего пользования (пешеходной дорожкой, расположенной в створе переулка Банковский и соединяющий проспект Маяковского с Комсомольским проспектом, совмещенной с автомобильным проездом), пешеходной зоной между зданием магазина «Хозтовары» (Журавлева С.В.) и зданием магазина «Труженик» частично совмещенной с автомобильным проездом, земельным участком с кадастровым номером 59:07:0010608:2.

Площадь участка в границах проектирования составляет 3780 кв. м.

На земельном участке с кадастровым номером 59:07:0010608:1 расположено здание магазина «Хозтовары» (Журавлева С.В.), в здании расположены два торговых зала, имеющие обособленные входные группы. Вход в один из торговых

залов осуществляется с территории бывшего центрального рынка (земельный участок с кадастровым номером 59:07:0010608:75), вход в другой торговый зал осуществляется с территории, находящейся в государственной или муниципальной собственности, со стороны нежилого здания по адресу пр. Комсомольский, 20.

Проектом планировки территории и проектом межевания территории в границах кадастрового квартала 59:07:0010608 г. Краснокамска Пермского края, утвержденными Постановлением Администрации Краснокамского городского поселения Краснокамского муниципального района Пермского края № 163 от 22.02.2017 г. предусмотрено изменение границ земельного участка с кадастровым номером 59:07:0010608:1 путем перераспределения с земельным участком 59:07:0010608:75, находящимся в муниципальной собственности. Основной задачей выполняемого проекта являлось оптимизация границ и площадей земельных участков под объектами капитального строительства расположенными в границах территории бывшего центрального рынка (земельный участок с кадастровым номером 59:07:0010608:75), с целью обеспечения данных объектов беспрепятственным доступом (проходом и проездом), а также обеспечения местом для парковки автотранспорта покупателей.

Относительно здания магазина «Хозтовары» (Журавлева С.В.) расположенного на земельном участке с кадастровым номером 59:07:0010608:1, в виду высокой плотности застройки района расположения здания, указанные цели были решены только частично: предусмотрен подход и подъезд автотранспорта для входной группы, но не предусмотрены парковочные места для покупателей. Согласно расчетам, указанным в проекте для данного объекта требуется 23 машиноместа. При общей потребности в машиноместах для всех торговых объектов расположенных на территории бывшего центрального рынка – 87(проектом предусмотрено создание 70). Средняя обеспеченность объектов торговли машиноместами составляет 80% , т.е для данного объекта должно быть предусмотрено 18 машиномест.

Проект планировки предусматривает сохранение существующих строений и изменение зон общего пользования.

Изменение зон общего пользования (проездов) связано с необходимостью обеспечения существующих объектов возможностью подвоза товаров, проезда и парковки личного транспорта покупателей, обеспечения доступа к существующим строениям пожарной техники.

Закрепление зоны общего пользования осуществляется установлением красных линий.

Проектом не предусматривается изменение существующей инженерной инфраструктуры.

Характеристика проектируемой территории изложена в табл.6 проекта.

Размеры земельных участков для объектов, расположенных на проектируемой территории, определены по фактическим границам используемых земельных участков, с учетом обеспечения данных объектов беспрепятственным доступом (проходом и проездом).

Экспликация земельных участков изложена в табл. 9.1 проекта.

Положение границ земельных участков определено на основании расчетных показателей и по согласованию с заказчиком. Для создания благоприятной среды

существования и обеспечения транспортной и пешеходной доступности к объектам на проектируемом участке устраиваются местные проезды и проходы для покупателей. В данном проекте они представляют территорию общественного назначения.

Предоставление земельного участка, занятого объектами недвижимости, должно осуществляться таким образом, чтобы собственник этого объекта имел возможность осуществлять его обслуживание и эксплуатацию, то есть в границы передаваемого земельного участка должны входить как часть, которая занята недвижимостью, так и часть, необходимая для ее использования.

Структура территории, образуемая в результате межевания, указана в плане межевания территории.

В.В.Трусов: предлагаем в обсуждаемый проект планировки и проект межевания включить изменения в отношении красных линий в районе участка с кадастровым номером 59:07:0010608:14 и с условным номером ЗУ14.

С.В.Журавлева – возражений не имею.


Комиссия выслушала мнение присутствующих. По результатам публичных слушаний будет составлено заключение о результатах публичных слушаний, которое будет направлено главе КГП для принятия решения об утверждении проекта планировки территории и проект межевания территории в границах кадастрового квартала 59:07:0010608 г. Краснокамска на утверждение или на отклонение.

Подписи:

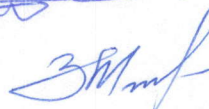
Заместитель председателя Комиссии
по подготовке проекта
правил землепользования и застройки
Краснокамского городского поселения

Секретарь комиссии

Члены комиссии:



А.В.Лебедев



З.Х.Мифтахова



Л.А. Капустина
Е.Ю.Тимошенко

Экспликация земельных участков

(к документации утвержденной Постановлением администрации Краснокамского городского поселения Краснокамского муниципального района Пермского края № 163 от 22.02.2017 г. «Об утверждении проекта планировки территории и проекта межевания территории в границах кадастрового квартала 59:07:0010608 г. Краснокамска Пермского края»)

Обозначение ЗУ	Адрес	Площадь, кв.м	Вид разрешенного использования	Примечание
ЗУ-1	пр. Комсомольский, 21	3368	Для торговой деятельности	Образуется путем перераспределения земельных участков 59:07:0010608:1, 59:07:0010608:2, 59:07:0010608:4, 59:07:0010608:47, 59:07:0010608:63, 59:07:0010608:73, 59:07:0010608:74, 59:07:0010608:75.
ЗУ-2	пр. Комсомольский, 21а	1528	Для торговой деятельности	Образуется путем перераспределения земельных участков 59:07:0010608:1, 59:07:0010608:2, 59:07:0010608:4, 59:07:0010608:47, 59:07:0010608:63, 59:07:0010608:73, 59:07:0010608:74, 59:07:0010608:75.
ЗУ-3	пр. Комсомольский, 21б	428	Для торговой деятельности	Образуется путем перераспределения земельных участков 59:07:0010608:1, 59:07:0010608:2, 59:07:0010608:4, 59:07:0010608:47, 59:07:0010608:63, 59:07:0010608:73, 59:07:0010608:74, 59:07:0010608:75.
ЗУ-4	пр. Комсомольский, 17б	523	Для торгово-коммерческой деятельности	Образуется путем перераспределения земельных участков 59:07:0010608:1, 59:07:0010608:2, 59:07:0010608:4, 59:07:0010608:47, 59:07:0010608:63, 59:07:0010608:73, 59:07:0010608:74, 59:07:0010608:75.
ЗУ-5	ул. Культуры, 6а	782	Для торговой деятельности	Образуется путем перераспределения земельных участков 59:07:0010608:1, 59:07:0010608:2, 59:07:0010608:4, 59:07:0010608:47, 59:07:0010608:63, 59:07:0010608:73, 59:07:0010608:74, 59:07:0010608:75.
ЗУ-6	пр. Комсомольский, 17а	1103	Для торговой деятельности	Образуется путем перераспределения земельных участков 59:07:0010608:1, 59:07:0010608:2, 59:07:0010608:4, 59:07:0010608:47, 59:07:0010608:63, 59:07:0010608:73, 59:07:0010608:74, 59:07:0010608:75.
ЗУ-7	пр. Маяковского, 20/1	1014	Для торгово-коммерческой деятельности	Образуется путем перераспределения земельных участков 59:07:0010608:1, 59:07:0010608:2, 59:07:0010608:4, 59:07:0010608:47, 59:07:0010608:63, 59:07:0010608:73, 59:07:0010608:74, 59:07:0010608:75.
ЗУ-8	пр. Маяковского, 20/3	341	Для торговой деятельности	Образуется путем перераспределения земельных участков 59:07:0010608:1, 59:07:0010608:2, 59:07:0010608:4, 59:07:0010608:47, 59:07:0010608:63, 59:07:0010608:73, 59:07:0010608:74, 59:07:0010608:75.
ЗУ-9	ул. Культуры, 6б	272	Для эксплуатации гаража	Образуется путем перераспределения земельных участков 59:07:0010608:1, 59:07:0010608:2, 59:07:0010608:4, 59:07:0010608:47, 59:07:0010608:63, 59:07:0010608:73, 59:07:0010608:74, 59:07:0010608:75.

Обозначение ЗУ	Адрес	Площадь, кв.м	Вид разрешенного использования	Примечание
ЗУ-11	пр. Маяковского, за домом №20	789	Для сезонной и ярмарочной торговли	Образуется путем перераспределения земельных участков 59:07:0010608:1, 59:07:0010608:2, 59:07:0010608:4, 59:07:0010608:47, 59:07:0010608:63, 59:07:0010608:73, 59:07:0010608:74, 59:07:0010608:75.
ЗУ-12	проезд Торговый 1	1733	Места общего пользования	Образуется путем перераспределения земельных участков 59:07:0010608:1, 59:07:0010608:2, 59:07:0010608:4, 59:07:0010608:47, 59:07:0010608:63, 59:07:0010608:73, 59:07:0010608:74, 59:07:0010608:75.
ЗУ-13	проезд Торговый 2	148	Места общего пользования	Образуется путем перераспределения земельных участков 59:07:0010608:1, 59:07:0010608:2, 59:07:0010608:4, 59:07:0010608:47, 59:07:0010608:63, 59:07:0010608:73, 59:07:0010608:74, 59:07:0010608:75.
	Общая площадь образуемых земельных участков	12029		
	Общая площадь исходных земельных участков, по сведениям ЕГРН	12029		